

ГАРАНТИЙНЫЕ ОБЯЗАТЕЛЬСТВА

1. Изготовитель гарантирует соответствие мебели требованиям ГОСТа 16371-2014 при соблюдении условий транспортировки, хранения, сборки (для мебели, поставляемой в разобранном виде), эксплуатации.
2. Гарантийный срок эксплуатации мебели: для общественных помещений - 18 мес., бытовой - 24 мес. Гарантийный срок при розничной продаже через торговую сеть исчисляется со дня продажи мебели, при внерозничном распределении - со дня получения её потребителем.
3. Согласно постановлению правительства Российской Федерации от 16 июня 1997 г. №720 мебель относится к товарам длительного пользования. В связи с этим по истечении срока службы (10 лет) потребитель должен обратиться в специализированную организацию по ремонту мебели с целью оценки дальнейшей пригодности мебели к безопасной эксплуатации и определению возможного дальнейшего срока службы.
4. Предприятие оставляет за собой право на замену фурнитуры и метизов, не влияющих на изменение конструкции и качества изделия.
5. При обнаружении брака или некомплектности обращаться к продавцу указав номер ОТК и дату изготовления.

ПРАВИЛА УХОДА И ЭКСПЛУАТАЦИИ

Для сохранения эксплуатационных и эстетических качеств мебели в течении длительного срока необходимо соблюдать условия её хранения, правил эксплуатации и ухода.

1. Мебель рекомендуется эксплуатировать в проветриваемом, сухом помещении с температурой воздуха не ниже +10 С и относительной влажностью воздуха 65+/-15%.
2. При эксплуатации изделий, имеющих стеклянные створки, полки и зеркала необходимо помнить, что эксплуатация стеклоизделий и зеркал с трещиной сопряжено с риском получения травмы. При появлении трещин надо немедленно заменить стеклоизделие.
3. В процессе эксплуатации мебели возможно ослабление крепёжной фурнитуры - необходимо периодически подтягивать их.
4. Во избежание потери товарного вида мебель и зеркала рекомендуется защищать от прямых солнечных лучей (может привести к изменению цвета), не должна размещаться вблизи отопительных приборов, сырых и холодных стен.
5. Не допускать попадания воды и технических жидкостей на поверхность мебели, не следует ставить на поверхность горячие предметы без теплоизоляционной прокладки.
6. Беречь поверхность мебели от механических повреждений.
7. Поверхность мебели можно чистить влажной тканью с применением средств по уходу за мебелью с последующей протиркой насухо. Нельзя применять эфир, ацетон, бензин и др. растворители.

----- этикетка на заднюю стенку (вырезать и приклеить) -----

Набор корпусной мебели для прихожей «СОНАТА» Тумба «ТС-900» 900x880x372 (ШxВxГ)



Дата изготовления: _____ 2022 г.

Срок службы 10 лет.

Гарантийный срок эксплуатации - 24 мес.

Материал изделия: МДФ, ЛДСП, ЛДВП

ООО «Памир»

440015, Россия, г. Пенза, ул. Байдукова, д.65, к.1
Тел.: +7 (8412) 29-22-88; 30-58-83
E-mail: pamirmebel@mail.ru

Соответствует ГОСТ 16371-2014

Код ТН ВЭД ЕАЭС 9403 60 900
ТР ТС 025/2012

ЕАЭС № RU Д-РУ.НА75.В.00753/20



Отдел продаж: +7(8412) 29-22-88

+7(8412) 30-58-83

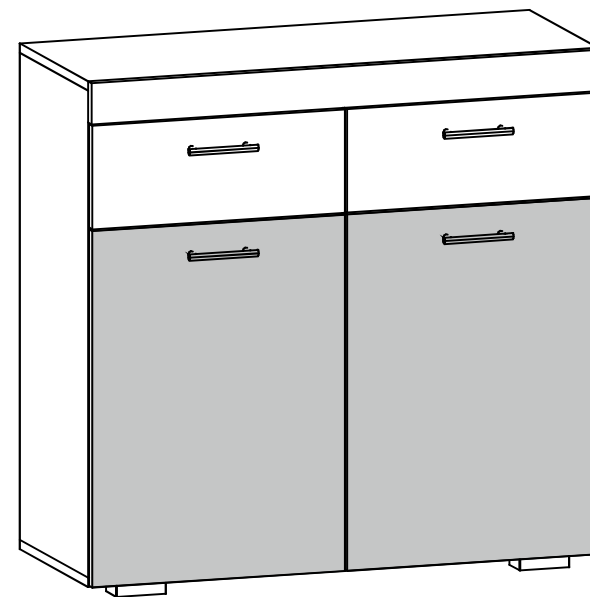
+7(8412) 30-46-80

Отдел сервиса: +7(8412) 29-00-88

e-mail: pamirmebel@mail.ru

www.pamirmebel.ru

Набор корпусной мебели для прихожей «СОНАТА» Тумба «ТС-900» 900x880x372 (ШxВxГ)



**Инструкция
по сборке и эксплуатации мебели**

ОБЩИЕ ТЕХНИЧЕСКИЕ УКАЗАНИЯ ПО СБОРКЕ

Перед сборкой внимательно ознакомьтесь с данной инструкцией, проверьте комплектность деталей и фурнитуры. Для сборки элементов желательно воспользоваться помощью квалифицированных специалистов.

Работы проводите на жёсткой ровной поверхности. Во избежание появления царапин, укройте её мягким подстилочным материалом, в качестве которого можно использовать упаковку.

Для работы вам понадобится евроключ (имеется в комплекте), крестовая отвёртка, шуруповёрт или дрель (с регулировкой скорости вращения), молоток, сверло по дереву диам. 5 мм.

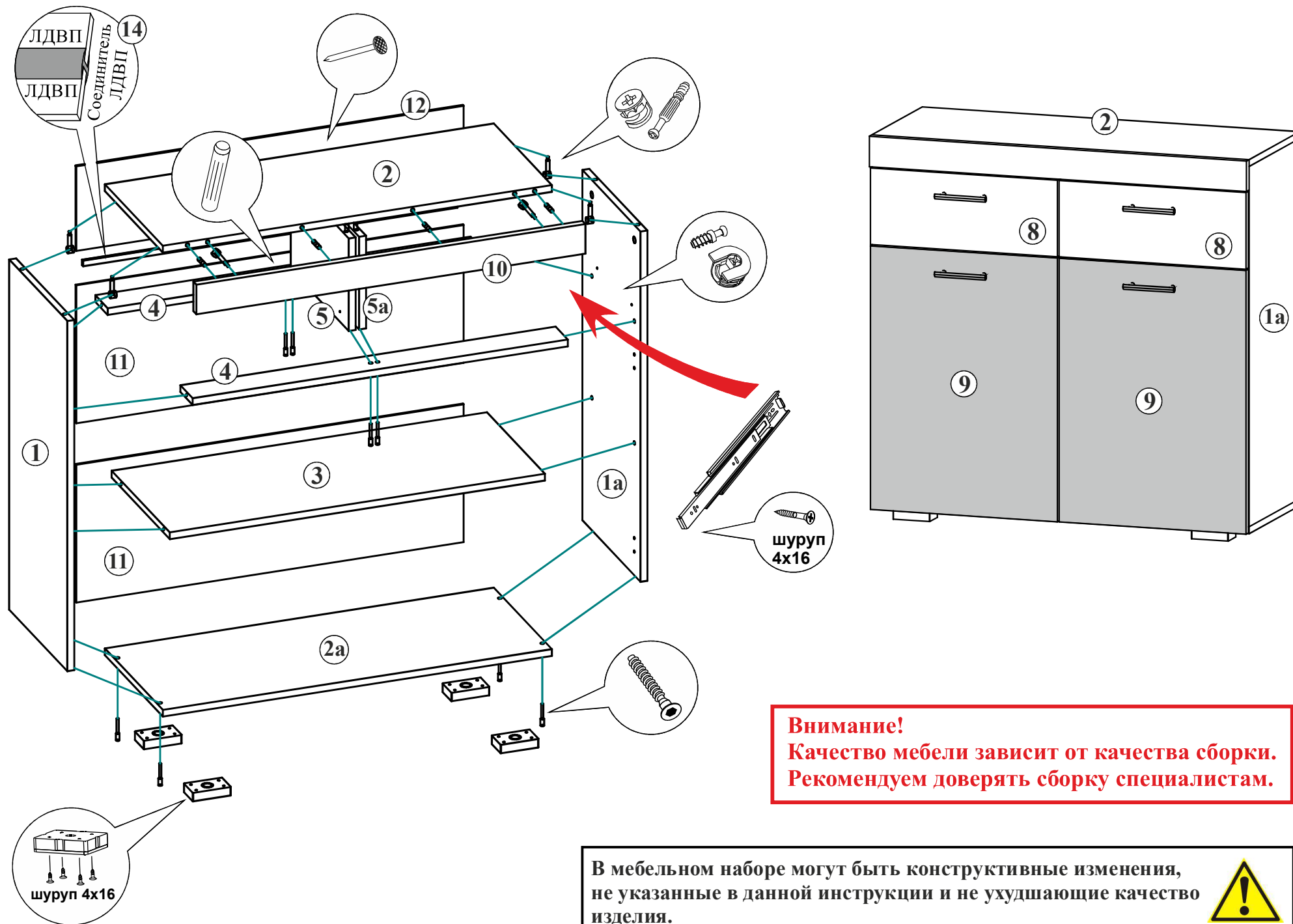
После сборки корпуса, прежде чем закрепить задние стенки из ЛДВП, необходимо измерить диагонали короба и, в случае расхождения, следует их выровнять, для того, чтобы в дальнейшем не нарушить геометрию изделия.

Детализировка Прихожая "СОНАТА" Тумба "ТС-900" 900x880x372 (ШxВxГ)

Поз.	Наименование	Длина	Ширина	Кол-во	Квадратура	Примечание
Корпус ЛДСП 16мм Дуб Сонома светлый						
1, 1а	Боковина лев., прав.	828	350	2	0,58	
2, 2а	Крышка верх, низ	900	350	2	0,63	
3	Вязка	868	350	1	0,30	
4	Планка-вязка	868	74	2	0,13	
5, 5а	Перегородка лев., прав.	219	350	2	0,15	
6	Бок ящика	120	300	4	0,14	
7	Вязка ящика	120	361	4	0,17	
8	Фасад ящика	446	176	2	0,16	
Итого:					2,27	
Фасад ЛДСП 16мм Белый глянец (Дуб Сакраменто)						
9	Фасад	446	606	2	0,54	
Итого:					0,54	
Фасад МДФ профиль						
10	Планка МДФ	900	70	1	0,06	
Итого:					0,06	0,9 (м)
ЛДВП						
11	Задняя стенка ЛДВП	896	326	2	0,58	
12	Задняя стенка ЛДВП	896	200	1	0,18	
13	ЛДВП ящика	390	298	2	0,24	
Итого:					1,00	
Соединитель ЛДВП						
14	Соединитель ЛДВП	866		1		

Прихожая «СОНАТА» Тумба «ТС-900» 900x880x372 (ШxВxГ) Комплектация фурнитуры

Обозначение	Наименование	Кол-во	Ед.изм.
	Петля накладная	4	шт.
	Ручка C17	4	шт.
	Опора H=20 мм	4	шт.
	Ключ	1	шт.
	Еврошуруп 7x50 мм	16	шт.
	Заглушка для еврошурупа	8	шт.
	Шуруп 4x16 мм	58	шт.
	Межсекционная стяжка	1	шт.
	Гвоздь 2x20 мм	50	шт.
	Шкант 8x30 мм	8	шт.
	Шайба соединительная	6	шт.
	Направляющая ПВ шарик. 300 мм H=35 мм	2	компл.
	Заглушка эксцентрика	6	шт.
	Эксцентриковая стяжка	10	шт.
	Дюбель эксцентрика	10	шт.
	Заглушка отверстия диам. 5 мм	4	шт.
	Стяжка полки усиленная Шток стяжки 11 мм	8	шт.



Внимание!
Качество мебели зависит от качества сборки.
Рекомендуем доверять сборку специалистам.

В мебельном наборе могут быть конструктивные изменения, не указанные в данной инструкции и не ухудшающие качество изделия.



УСТАНОВКА И РЕГУЛИРОВКА ПЕТЕЛЬ

1. На боковины закрепите крестовины петель при помощи шурупов 4x16, как показано на рис. 1.
2. В отверстия фасадов установите чашки петель, выровняйте петлю и зафиксируйте при помощи шурупов 4x16 (см. рис. 2).
3. Навесьте фасады на корпус и отрегулируйте их положение по схеме в таблице «Регулировка петель».

Рис.1 Монтаж крестовины петли на боковину

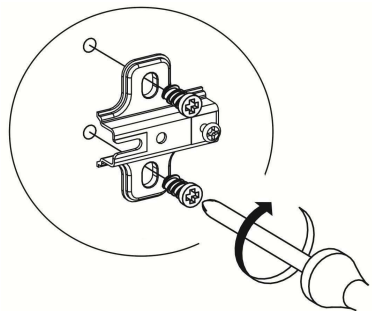
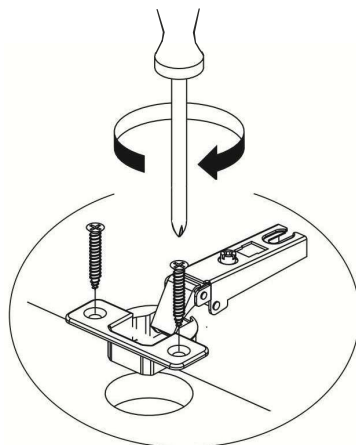


Рис.2 Монтаж чашки петли на фасад



Регулировка петель	
<p>По высоте</p>	
<p>По ширине</p>	
<p>По глубине</p>	

Рис.3 Установка еврошурупа

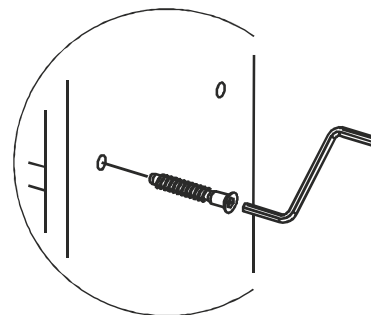


Рис.4 Установка дюбеля эксцентрика

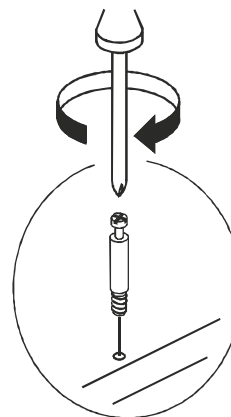


Рис.5 Установка и фиксация стяжки эксцентрика

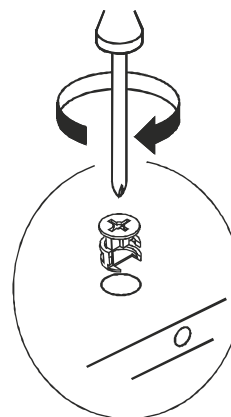
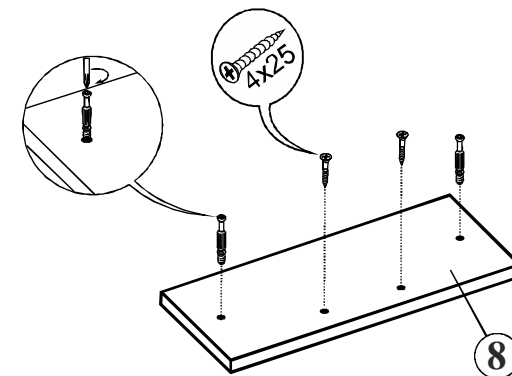
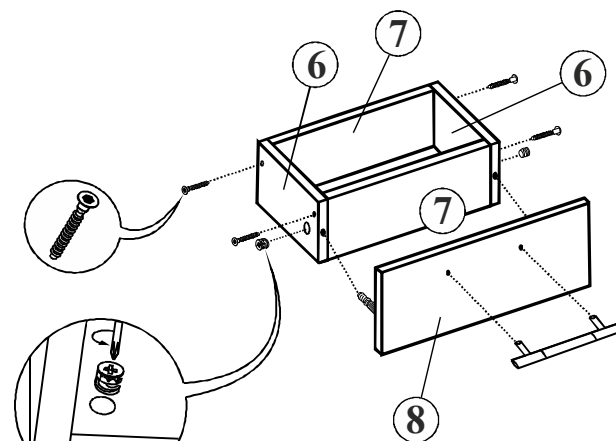


Рис.6 Порядок сборки выдвижного ящика

ШАГ 1



ШАГ 2



ШАГ 3

