

К сведению покупателя

Для удобства транспортировки и предохранения от повреждений мебель поставляется в разобранном виде. На каждом пакете имеется маркировка с указанием названия изделия. Для крепления фурнитуры на деталях имеются отверстия и наклейки.

Правила эксплуатации и ухода за мебелью

1. Мебель не следует устанавливать на неровном полу, близко к сырým и холодным стенам. При установке мебели вблизи от нагревательных или отопительных приборов их поверхности должны быть защищены от нагрева.
2. Не допускать сильных перепадов температур. Оптимальная температура эксплуатации мебели от +2°С до +35°С и относительной влажностью воздуха 45-70%.
3. Более низкая или высокая температура может привести к отслоению кромочного материала, плёнки ПВХ (при наличии в изделии МДФ, облицованных плёнкой ПВХ). Избегать попадания прямых солнечных лучей на изделие. Не следует ставить на поверхность горячие предметы температурой выше 65°С, в связи с возможным возникновением пятен и других дефектов. Обязательно использовать теплоизолирующую прокладку.
4. Во избежание набухания щитов на поверхности мебели, не допускать попадания воды. Попавшую на стол жидкость следует немедленно удалить салфеткой. Длительный контакт жидкости с мебелью может привести к дефектам.
5. Поверхность мебели разрешается чистить влажной тканью с последующей протиркой насухо, а также использовать специальные средства по уходу за мебелью. Запрещается применять эфир, ацетон, бензин и т.д. Лицевую фурнитуру следует чистить мягкими тканями с применением хозяйственного мыла, после чего вытирать насухо. Не использовать средства, содержащие абразивные материалы (наждачную бумагу, соду и др.). Зеркала и стекла рекомендуется протирать предназначенными для этого средствами.
6. В процессе эксплуатации, при необходимости, произведите регулировку петель, подтяните ослабленные узлы резьбовых соединений.
7. На крышки рабочих столов и полки не допускается прикладывать нагрузку более 30кг.
8. Не допускаются воздействие о поверхность мебели твёрдыми и острыми предметами.
9. При наличии в изделии деталей МДФ, рекомендуем установить принудительную вытяжку в зоне установки плиты. Исключить близкое расположение осветительных и нагревательных приборов (не ближе 200мм), а также попадания прямых солнечных лучей, во избежание деформации, отслоения или изменения оттенка облицовочного покрытия.
10. При наличии в изделии деталей с фотопечатью, исключить малейшее механическое воздействие на рисунок. Запрещено использовать при уборке средства, содержащие любые органические растворители, а также абразивные вещества. Запрещено приклеивать на рисунок скотч, т.к. следы от скотча удаляются только растворителем.
11. На дефекты, возникшие из-за несоблюдения требований данных правил, гарантия не распространяется и претензии не принимаются.

Рекламации принимаются при наличии следующей информации:

- дата упаковки, артикул изделия (см. упаковочный ярлык).



ГАРАНТИЙНЫЙ ТАЛОН

- Изготовитель гарантирует соответствие мебели требованиям ТР ТС 025/2012, ГОСТ 16371-2014 «Мебель. Общие технические условия.» при соблюдении условий транспортировки, хранения, эксплуатации и рекомендаций по уходу за мебелью.
- Претензии по комплектности, качеству и отклонениям, при которых сборка невозможна, должны предъявляться в магазин, где была приобретена мебель.
- Все гарантийные работы производятся только при предъявлении настоящего гарантийного талона.
- Гарантийный срок эксплуатации изделия 24 месяца со дня продажи мебели.

Гарантийный талон действует только при наличии чека о покупке изделия.

Срок службы изделия 10лет.

Гарантийное обслуживание не производится:

- При наличии дефектов, появившихся из-за несоблюдения потребителем условий транспортирования, хранения, сборки, эксплуатации и рекомендаций по уходу за мебелью.
- В связи с постоянной работой по усовершенствованию изделий, в конструкцию могут быть внесены изменения, не отражённые в настоящей инструкции.

Наш сайт: www.mebelomsk.com

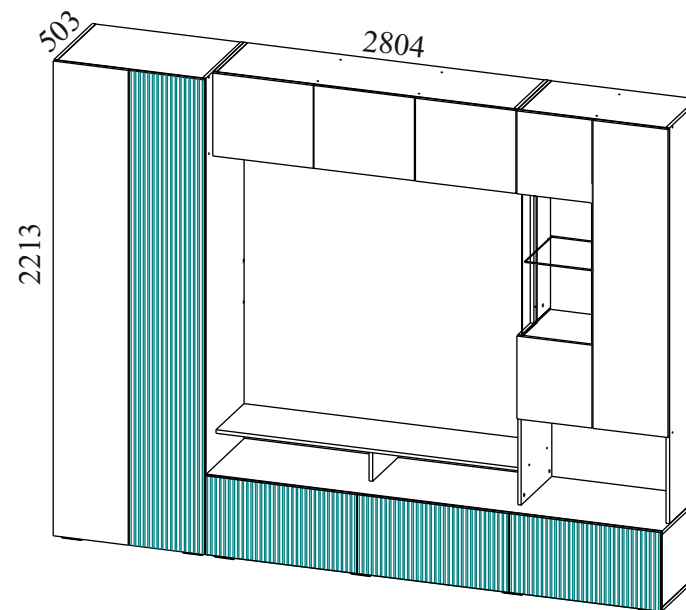
СПАСИБО ЗА ПОКУПКУ!



**ОМСК
МЕБЕЛЬ**

644009, Россия, г. Омск,
ул. Лермонтова, д.192.
(3812) 368-000, 368-555
www.mebelomsk.com

Инструкция по сборке Набор для гостиной Артикул: Гс018.0 Произведено для бренда ДОМА



Габаритные размеры: ширина - 2804 мм, высота - 2213 мм, глубина - 503 мм.

Правила сборки

Уважаемые покупатели! Качество мебели зависит от правильности сборки. Поэтому рекомендуем доверить сборку специалисту. Если Вы все-таки приняли решение собрать мебель самостоятельно - настоятельно рекомендуем руководствоваться данной инструкцией.

Уважаемый Покупатель, ваши замечания и пожелания направляйте по адресу qc@mebelomsk.com, они будут рассмотрены в кратчайшие сроки!

Нам важно ваше мнение!

Сборку следует производить на ровном полу, покрытом тканью или бумагой во избежание повреждения кромок и загрязнения мебели. Сборку корпуса рекомендуется производить в горизонтальном положении, устанавливая детали лицевыми кромками вниз. Необходимо соблюдать осторожность, чтобы не повредить лакированные поверхности. В сборке крупногабаритных изделий должны участвовать не менее двух человек. Детали при сборке необходимо закреплять прочно, не допуская их качания. Сборку производить последовательно согласно инструкции.

Набор для гостиной Гс018.0

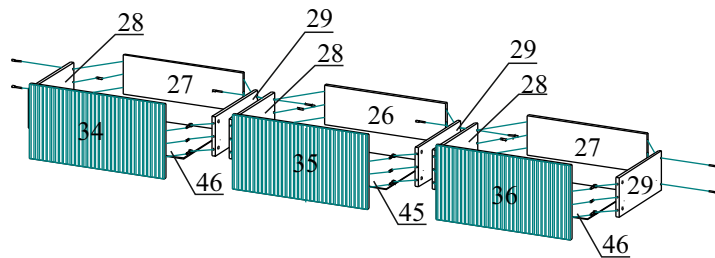
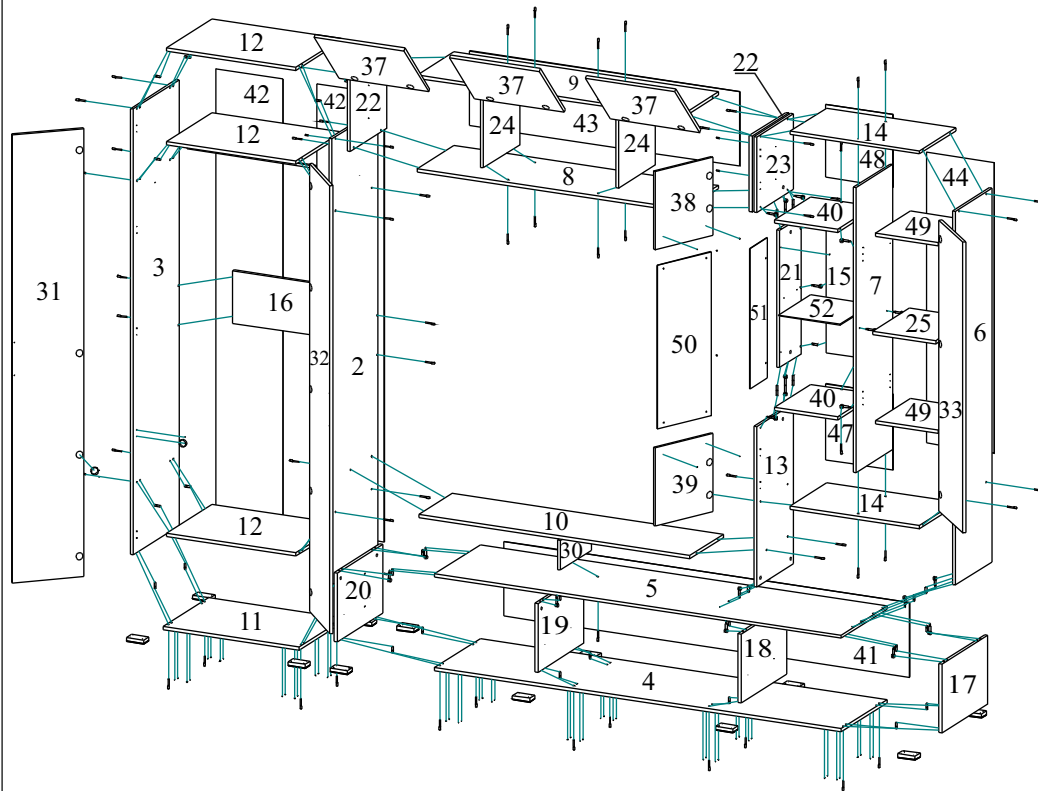
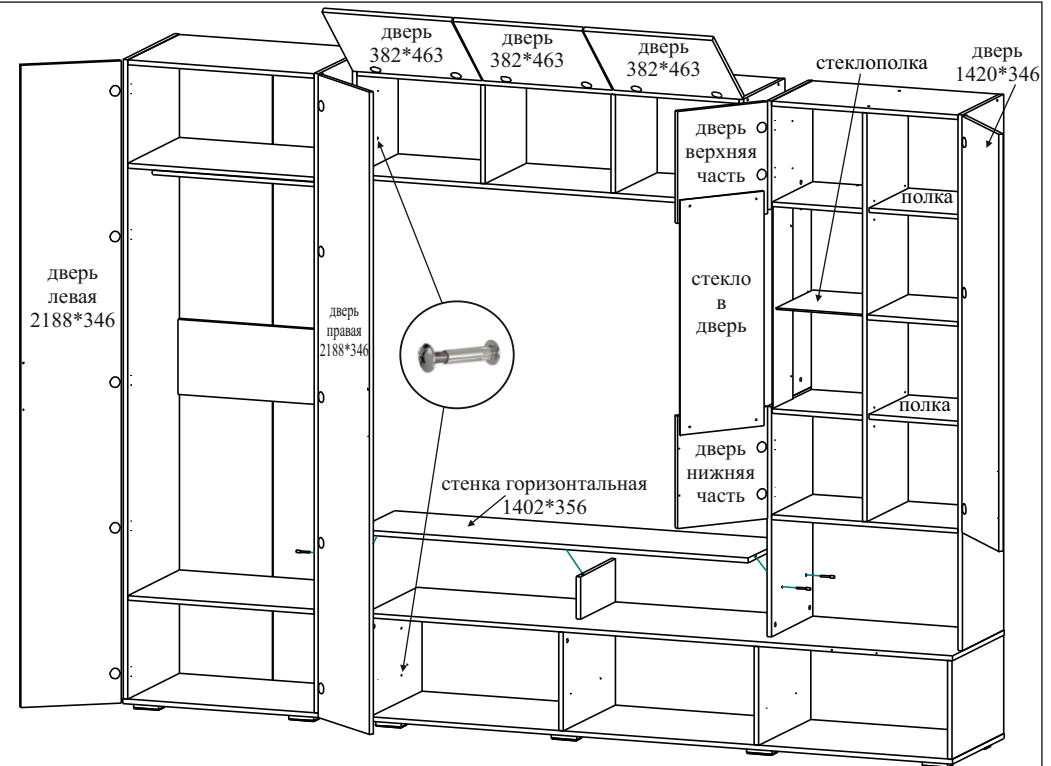
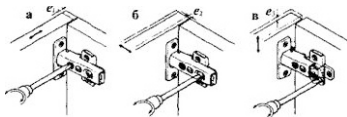


Схема регулировки дверей после навески на корпус:

- вперед-назад,
- вправо-влево,
- вверх-вниз от корпуса.

Направляющие разъединяются с помощью нажатия пластикового рычажка при вытягивании внутреннего полоза.



Стенка горизонтальная 1402*356 крепится к боку левому 784*388 евроинтами (Б).
Стекло в дверь крепится к двери верхняя часть/нижняя часть саморезами 4,2*16 с прессшайбой (Х) через шайбу пластмассовую для стекла (Р).

Полки устанавливаются на полкодержатели (К), стеклополка - на стеклодержатели /Хром/ (Ч).

Предметы гостиной крепятся стяжками межсекционными (Э), стенка горизонтальная 1402*356 крепится к боку правому 2177*484 евроинтами (Б).

Петли четырехшарнирные 90° накладные беспружинные (Л) крепятся к дверям 382*463 - саморезами 4,0*12 (У), к крышке 1369*388 - евроинтами 6,3*13 (А).

Газлифты (Ю) крепятся к бокам 370*388 и дверям 382*463 (винты в комплекте).

Газлифты (Ю) устанавливать по схеме, указанной на упаковке. В данной модели рекомендуется устанавливать газлифты с углом открывания менее или ровно 90°.

Петли четырехшарнирные 90° накладные (М) крепятся к дверям левой/правой 2188*346, двери 1420*346 и к двери верхней/нижней части - саморезами 4,0*12 (У), к боку левому/правому 2177*484, боку правому 1825*388, боку левому 784*388 и боку левому 370*388 - саморезами 4,0*16 (Ф).

Демпферы самоклеящийся устанавливаем на места соприкосновения дверей и ящиков с корпусом.

Закрываем евроинты (Б) и стяжки эксцентриковые (Ё) заглушками (В, З, И), соответственно.

Примечание: При комплектации ручками (приобретаются отдельно):

Ручки крепятся к дверям саморезами 3,5*16.

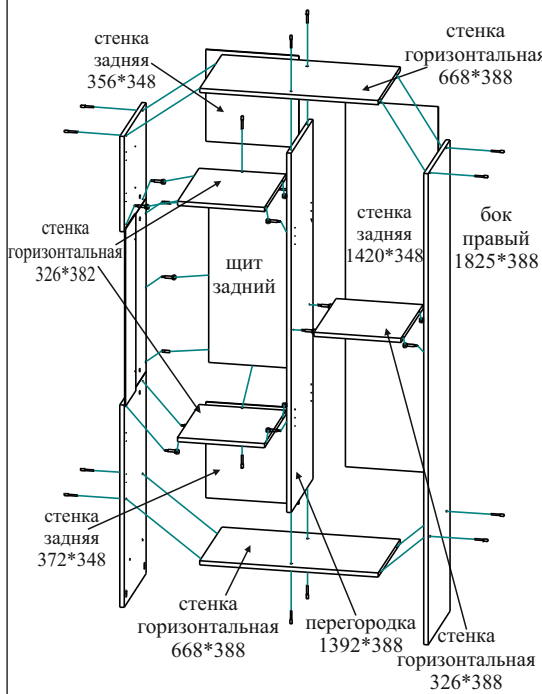
ВНИМАНИЕ, ВАЖНО!

Порядок сборки на стяжки эксцентрикивые двухсторонние (Ж): бок левый 370*388 совместить с боком 671*228, вставив штоки эксцентриков (Ж) и шкранты (Е).

Штоки отцентровать, убедившись, что положение штоков эксцентриков одинаковое в боках. Только после этого вставить сами головки эксцентриков и затягивать поочерёдно с каждой стороны стяжки, делая лишь четверть оборота, до момента полной затяжки. Таким образом закрепить все стяжки.

Повторить сборку бок левый 784*388 и бок 671*228.

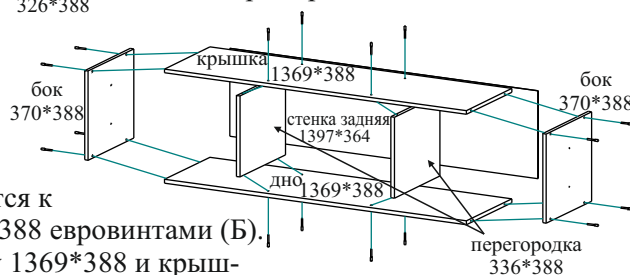
Стекло в бок крепится к боку 671*228 саморезами 4,2*16 с прессшайбой (Х) через шайбу пластмассовую для стекла (Р).



Перегорodka 1392*388 крепится к стенке горизонтальной 326*388 и стенкам горизонтальным 326*382 стяжками эксцентриковыми (Ё), к щиту заднему - стяжками эксцентриковыми (Ё) и шкрантами (Д), к стенкам горизонтальным 668*388 - евровинтами (Б).

Щит задний крепится к стенкам горизонтальным 326*382 евровинтами (Б).

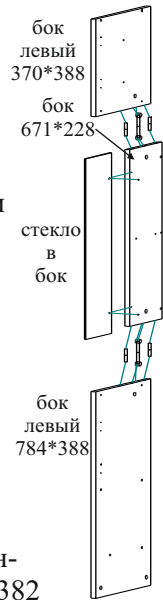
Стенка задняя 1420*348 крепится к боку правому 1825*388, перегородке 1392*388; стенка задняя 356*348 и стенка задняя 372*348 крепятся к перегородке 1825*388, щиту заднему и бокам левым саморезами 3,0*20 (С) через шайбы металлические (П) с шагом, примерно, 130мм.



Перегордки 336*388 крепятся к дну 1369*388 и крышке 1369*388 евровинтами (Б).

Бока 370*388 крепятся к дну 1369*388 и крышке 1369*388 евровинтами (Б).

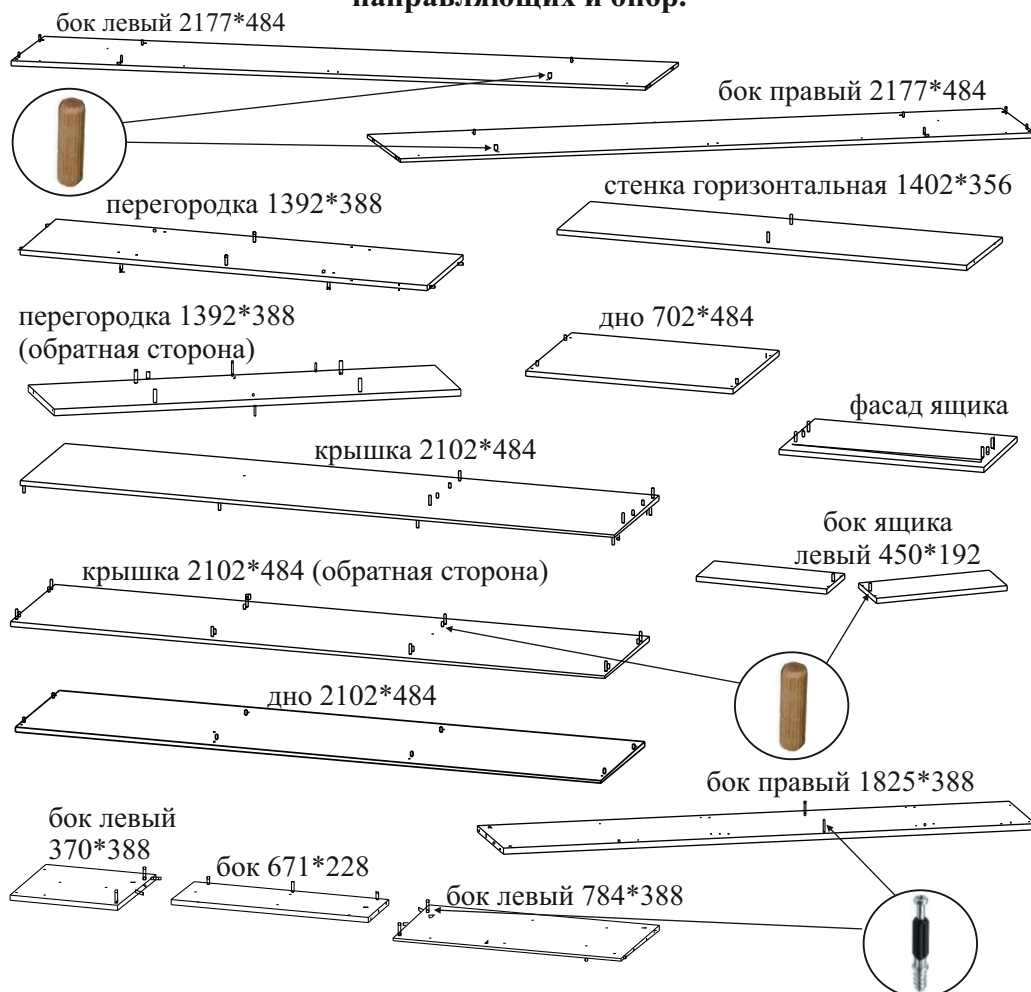
Стенка задняя 1397*364 крепится к корпусу саморезами 3,0*20 (С) через шайбы металлические (П) с шагом, примерно, 130мм.



Детали и комплектующие

№	Наименование	Размер	Кол-во	Пакет	№	Наименование	Кол-во	Вид
1	Внешний вид изделия (см. титульный лист)				41	Стенка задняя ХДФ	2096*364	1шт. 3
2	Бок правый	2177*484	1шт.	3	42	Стенка задняя ХДФ	2188*347	2шт. 1
3	Бок левый	2177*484	1шт.	3	43	Стенка задняя ХДФ	1397*364	1шт. 2
4	Дно	2102*484	1шт.	4	44	Стенка задняя ХДФ	1420*348	1шт. 2
5	Крышка	2102*484	1шт.	4	45	Дно ящика ХДФ	658*456	1шт. 3
6	Бок правый	1825*388	1шт.	2	46	Дно ящика ХДФ	650*456	2шт. 3
7	Перегорodka	1392*388	1шт.	2	47	Стенка задняя ХДФ	372*348	1шт. 4
8	Дно	1369*388	1шт.	2	48	Стенка задняя ХДФ	356*348	1шт. 4
9	Крышка	1369*388	1шт.	2	49	Полка	324*372	2шт. 1
10	Стенка горизонтальная	1402*356	1шт.	2	50	Стекло в дверь	800*322	1шт. 5
11	Дно	702*484	1шт.	3	51	Стекло в бок	686*183	1шт. 5
12	Стенка горизонтальная	668*484	3шт.	3	52	Стеклополка	318*340	1шт. 5
13	Бок левый	784*388	1шт.	2	53	Комплект фурнитуры		1шт. 6
14	Стенка горизонтальная	668*388	2шт.	3		Наименование	Кол-во	Вид
15	Щит задний	688*326	1шт.	2	А	Евровинт 6,3*13	12шт.	
16	Стенка жёсткости	668*256	1шт.	4	Б	Евровинт 7,0*50	75шт.	
17	Бок правый	336*484	1шт.	4	В	Заглушка для евровинта	75шт.	
18	Перегорodka правая	336*484	1шт.	4	Г	Ключ для евровинта	1шт.	
19	Перегорodka левая	336*484	1шт.	4	Д	Шкант 08*30	52шт.	
20	Бок левый	336*484	1шт.	4	Е	Шкант 08*50	4шт.	
21	Бок	671*228	1шт.	4	Ё	Стяжка эксцентриковая, винтовая резьба(шток+эксцентрик)	40к-в	
22	Бок	370*388	2шт.	2	Ж	Стяжка эксцентриковая двухсторонняя (шток+эксцентрик)	2к-та	
23	Бок левый	370*388	1шт.	2	З	Заглушка для стяжки эксцентриковой (дуб бунрагги)	40шт.	
24	Перегорodka	336*388	2шт.	2	И	Заглушка для стяжки эксцентриковой (белый)	4шт.	
25	Стенка горизонтальная	326*388	1шт.	4	К	Полкодержатель металлический	8шт.	
26	Стенка задняя ящика	626*192	1шт.	4	Л	Петля четырехшарнирная 90° накладная, бесшумная	6шт.	
27	Стенка задняя ящика	618*192	2шт.	4	М	Петля четырехшарнирная 90° накладная	17шт.	
28	Бок ящика левый	450*192	3шт.	4	Н	Направляющие полного выдвижения L=450мм	3к-та	
29	Бок ящика правый	450*192	3шт.	4	О	Держатель задней стенки	9шт.	
30	Опора	144*324	1шт.	4	П	Шайба мебельная металлическая	224шт.	
31	Дверь левая	2188*346	1шт.	1	Р	Шайба мебельная пластмассовая для стекла	6шт.	
32	Дверь правая	2188*346	1шт.	1	С	Саморез 3,0*20	233шт.	
33	Дверь	1420*346	1шт.	1	Т	Саморез 3,5*16	50шт.	
34	Фасад ящика левый	696*364	1шт.	1	У	Саморез 4,0*12	46шт.	
35	Фасад ящика	696*364	1шт.	1	Ф	Саморез 4,0*16	86шт.	
36	Фасад ящика правый	696*364	1шт.	1	Х	Саморез 4,2*16 с прессшайбой	6шт.	
37	Дверь	382*463	3шт.	1	Ц	Демпфер силиконовый самоклеящийся	32шт.	
38	Дверь верхняя часть	382*346	1шт.	1	Ч	Стеклодержатель	4шт.	
39	Дверь нижняя часть	382*346	1шт.	1	Ш	Труба овальная /Хром/	1шт.	
40	Стенка горизонтальная	326*382	2шт.	4	Щ	Штангодержатель Ф=16мм	2шт.	
					Ы	Брус соединительный	4шт.	
					Э	Стяжка межсекционная Ф05	6шт.	
					Ю	Газлифт 050N	6шт.	
					Я	Опора мебельная Оп003, сатин	12шт.	

1. Установка штоков эксцентриков, шкантов, направляющих и опор.



На бока левый/правый 2177*484, дно 702*484, дно 2102*484 и бока ящика левый/правый устанавливаются шканты (Д).

На стенку горизонтальную 1402*356, бок левый 784*388, бок правый 1825*388 и бок левый 370*388 устанавливаются штоки эксцентриков (Ё).

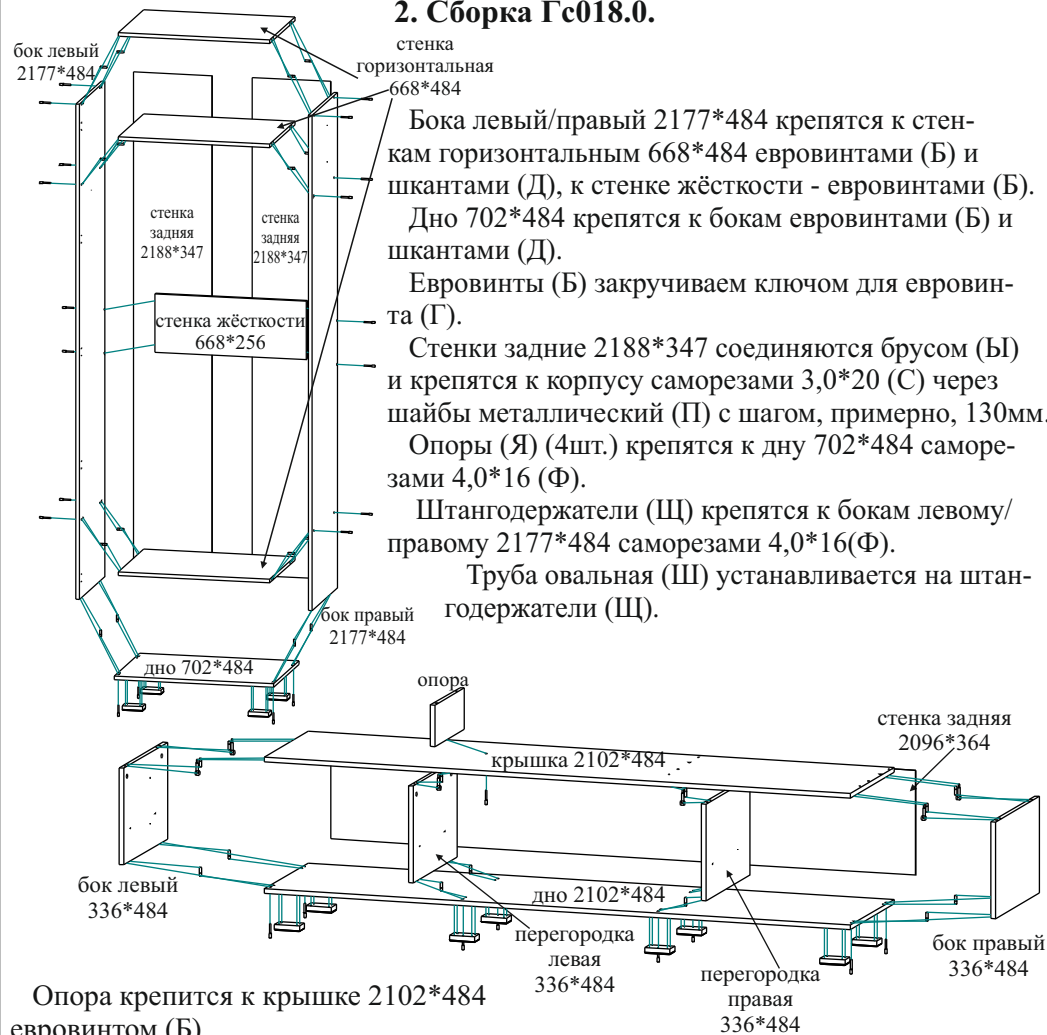
На перегородку 1392*388, крышку 2102*484 и на все фасады ящиков устанавливаются штоки эксцентриков (Ё) и шканты (Д).

На бок 671*228 устанавливаются штоки эксцентриков (Ё), шканты (Д) и шканты 08*50 (Е).

Направляющие полного выдвижения L=450мм (Н), крепятся по наколкам к бокам левому/правому 336*484, перегородке левой/правой 336*484 и к бокам ящиков саморезами 3,5*16 (Т), присадочное отверстие считать первое от фасада, направляющим - второе отверстие.

4 Сборку мебели начинаем после установки направляющих.

2. Сборка Гс018.0.



Бока левый/правый 2177*484 крепятся к стенкам горизонтальным 668*484 евроинтами (Б) и шкантами (Д), к стенке жёсткости - евроинтами (Б).

Дно 702*484 крепятся к бокам евроинтами (Б) и шкантами (Д).

Евроинты (Б) закручиваем ключом для евроинта (Г).

Стенки задние 2188*347 соединяются брусом (Б) и крепятся к корпусу саморезами 3,0*20 (С) через шайбы металлический (П) с шагом, примерно, 130мм.

Опоры (Я) (4шт.) крепятся к дну 702*484 саморезами 4,0*16 (Ф).

Штангодержатели (Щ) крепятся к бокам левому/правому 2177*484 саморезами 4,0*16(Ф).

Труба овальная (Ш) устанавливается на штангодержатели (Щ).

Опора крепится к крышке 2102*484 евроинтом (Б).

Бока левый/правый 336*484 и перегородки левая/правая 336*484 крепятся к дну 2102*484 евроинтами (Б) и шкантами (Д), к крышке 2102*484 - шкантами (Д) и стяжками эксцентриковыми (Ё).

Опоры (Я) (8шт.) крепятся к дну 2102*484 саморезами 4,0*16 (Ф).

Стенка задняя 2096*364 крепится к корпусу саморезами 3,0*20 (С) через шайбы металлические (П) с шагом, примерно, 130мм.

Бока ящика крепятся к стенке задней ящика евроинтами (Б) и шкантами (Д), к фасаду ящика - стяжками эксцентриковыми (Ё) и шкантами (Д).

Дно ящика вставляется в паз фасада и крепится к стенке задней ящика и бокам ящика саморезами 3,0*20 (С) через шайбы металлические (П).

Держатели задней стенки (О) вставляются в паз под дно ящика и крепятся саморезами 3,0*20 (С).

