

Правила хранения и эксплуатации мебели.

1. Мебель должна храниться и эксплуатироваться в сухих и теплых помещениях, имеющих отопление и вентиляцию, при температуре не ниже +5° С и не выше +40° С при относительной влажности 60-65 %.

2. Удаление пыли с поверхности следует производить сухой мягкой тканью.

3. Для удаления загрязнений (пятен) рекомендуется производить протирку мебели влажной тканью с добавлением небольшого количества моющего средства. Потом все поверхности и фурнитуру необходимо протереть сухой тканью.

4. Поверхности деталей мебели следует оберегать от попадания влаги во избежание разбухания ДСП и отклеивания кромок на боковых поверхностях.

5. При установке кухонной мебели у газовой плиты на расстоянии не менее 25 мм между боковыми поверхностями плиты и мебели следует использовать теплоизоляционные прокладки.

**ВНИМАНИЕ!** Предприятие не несет ответственности за дефекты, возникшие в случае нарушения правил хранения и эксплуатации мебели.

Гарантии изготовителя.

1. За механические повреждения, возникшие при транспортировке, предприятие – изготовитель ответственности не несет.

2. Гарантийный срок эксплуатации мебели 24 месяца со дня продажи при соблюдении правил.

3. В случае обнаружения производственных дефектов или недостачи комплектующих, следует обратиться в магазин или на предприятие – изготовитель.

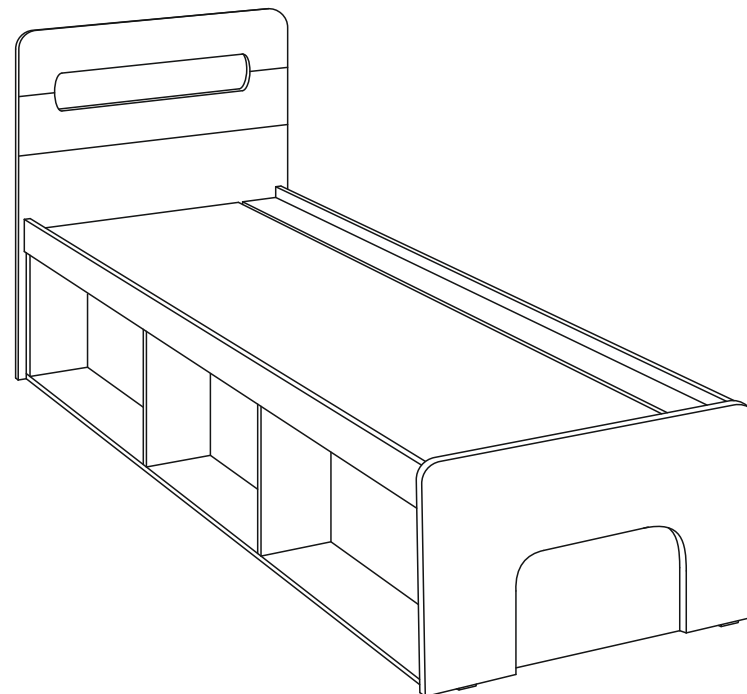
4. Ввиду совершенствования технологии, изменения конструкции узлов или применения новых материалов, возможны отклонения по сравнению с данной инструкцией.

5. При продаже мебели по представленным образцам, предприятие – изготовитель и магазин цвет и текстуру приобретаемых изделий в соответствии с образцом не гарантирует



# Мебельная фабрика

## Кровать 900 «Палермо» Юниор



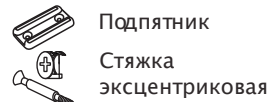
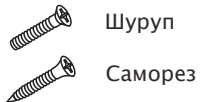
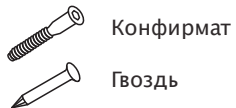
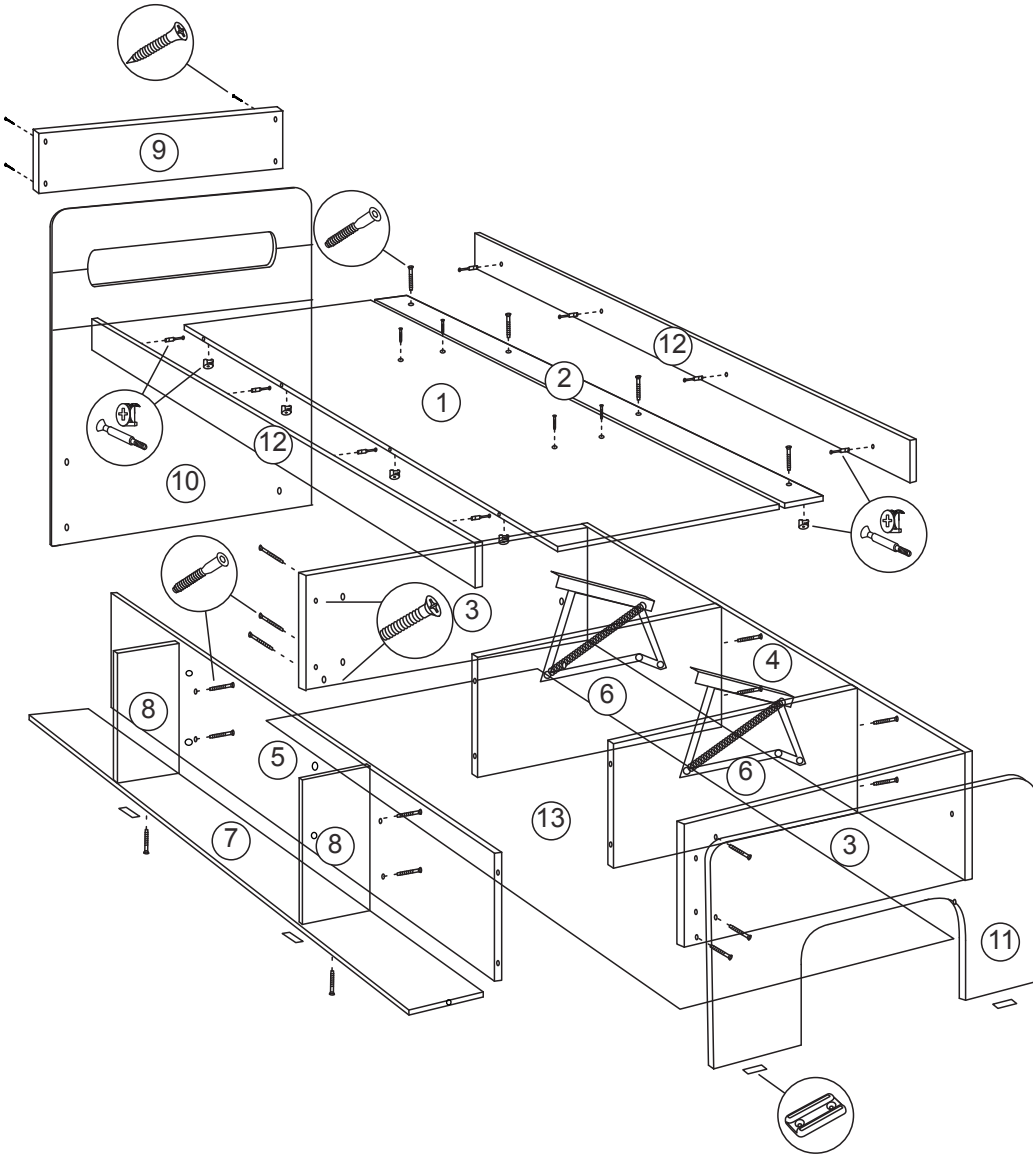
г. Пермь, ул. Писарева, 1а  
тел: +7 (342) 274-61-52 274-19-68 274-65-45

[www.fabrika-eko.ru](http://www.fabrika-eko.ru)



## Порядок сборки кровати

1. К детали № 4 крепим детали № 3 и № 6 с помощью конфирматов № 24
2. К детали № 5 крепим деталь № 7 с помощью конфирматов № 24
3. К деталям № 5 и №7 крепим детали № 8 с помощью конфирматов № 24
4. Собранный конструкцию из деталей № 5 № 8 и № 7 крепим к деталям № 3 и № 6 с помощью конфирматов № 24
5. Крепим дно ДВПО № 13 к деталям № 3 № 4 № 6 и № 5 с помощью гвоздей № 20
6. Крепим подпятники № 15 к деталям № 4 № 11 № 10 и № 7 с помощью шурупов № 14
7. К детали № 10 крепим деталь № 9 с помощью шурупов № 17
9. В детали № 10 и № 11 забиваем футорки № 18 с помощью молотка
10. К деталям № 3 крепим детали № 10 и № 11 с помощью болтов № 19
11. К деталям № 6 крепим подъемный механизм № 23 с помощью болтов и гаек
12. К подъемному механизму № 23 крепим деталь № 1 с помощью болтов и гаек
13. К детали № 4 крепим деталь № 2 с помощью конфирматов № 29
14. В детали № 12 вкручиваем шток эксцентрика № 16
15. К деталям № 1 и № 2 крепим детали № 12 с помощью стяжки эксцентриковой № 16



## Комплектующие

№	Наименование	Кол-во	Размер
1	Настил	1	1990x765
2	Настил	1	1990x120
3	Боковина	2	874x267
4	Царга левая	1	2000x267
5	Царга правая	1	1969x267
6	Боковина внутренняя	2	699x267
7	Низ	1	1969x160
8	Перегородка	2	250x160
9	Панель	1	830x230
10	Фасад	1	900x960
11	Фасад	1	330x960
12	Фасад	2	1992x80
13	Дно ДВПО	1	1995x725

## Фурнитура

№	Наименование	Кол-во
14	Шуруп универсальный	16
15	Подпятник	8
16	Стяжка эксцентриковая	8
17	Шуруп 25мм	4
18	Футорка	8
19	Болт короткий	8
20	Гвозди	40
21	Заглушка конфирмата	21
22	Заглушка эксцентрика	8
23	Подъемный механизм	1 компл.