

## Инструкция по уходу и эксплуатации корпусной мебели

Уважаемый покупатель мы рады, что вы отдали предпочтение продукции нашей фабрики. Срок эксплуатации мебели напрямую зависит от бережливого отношения к ней.

Мебель должна храниться и эксплуатироваться в сухих и теплых помещениях при температуре не ниже +2 °С и относительной влажности от 45% до 70%, а также не устанавливать мебель вплотную к отопительным приборам, температура нагрева элементов мебели не должна превышать +40 °С.

Оберегайте мебель от попадания прямых солнечных лучей, т. к. под их воздействием изменяется цвет лицевых поверхностей изделия.

Не допускайте прямого попадания воды на изделие во избежание разбухания поверхностей, в случае попадания немедленно вытрите насухо мягкой тканью.

Не следует ставить на мебель горячие предметы без теплоизоляционной прокладки.

Любые поверхности мебели берегите от ударов твердыми предметами во избежание появления царапин, вмятин, трещин. А так же не допускайте попадания на поверхность таких веществ как растворители, бензин, кислоты и т. д., а также их испарений.

В процессе эксплуатации мебели периодически подкручивайте болты, винты, шурупы.

Удаление загрязнений с поверхностей изделий следует производить мягкими тканями (фланель, плюш, сукно) с использованием специальных составов для чистки мебели типа «Полироль» или мыть теплой водой с применением мыльного раствора с последующей протиркой насухо. Недопустимо использование губок из металлической стружки, средств, содержащих хлор, аммиак, уксус, кислотные моющие средства, абразивные вещества.

Большинство дверей могут открываться только на 90°. Будьте осторожны, при попытке открыть двери на большой угол – петли могут выйти из строя. Во избежание перекосов дверей и ящиков рекомендуется их держать закрытыми.

При эксплуатации изделий, имеющих стеклянные двери, полки и зеркала необходимо помнить, что эксплуатация стеклоизделий с дефектами сопряжена с риском получения травмы. При появлении трещин, надломов немедленно заменить поврежденную стекло-деталь или зеркало.

В шкафах для платья и белья рекомендуем вещи вплотную к петлям не располагать.

Рекомендуемые допустимые нагрузки на отдельные элементы мебели: на полки до 10 кг, на штангу до 20 кг, на дно ящиков 5 кг.

Не допускается перемещение мебели в загруженном состоянии или без закрепленной задней стенки.

По дефектам, появившемся из-за несоблюдения инструкции по эксплуатации и уходу за мебелью, нанесение механических повреждений претензии не принимаются.

### Общие положения

При получении товара убедитесь в количестве и целостности упаковки, а также в наличии всех деталей согласно прилагаемого паспорта и отсутствие дефектов на них.

Установку и сборку мебели рекомендуем производить вдвоем на ровной поверхности соблюдая инструкцию по сборке. При несоблюдении инструкции по сборке и эксплуатации с компании-производителя снимаются гарантийные обязательства.

При отсутствии претензий по качеству и комплектности мебели подписывается акт приема-передачи.

При выявлении каких-либо дефектов составляется претензия в письменном виде и отправляется по месту приобретения мебели в течении двух недель с даты приобретения. – **Претензии принимаются при наличии заполненного по месту приобретения мебели гарантийного талона, упаковочных ярлыков и товарного (кассового) чека.**

Предприятие-изготовитель не несет ответственности за дефекты, возникшие в процессе транспортировки, сборки и эксплуатации, в следствие не соблюдения настоящей инструкции или применения изделия не по назначению.



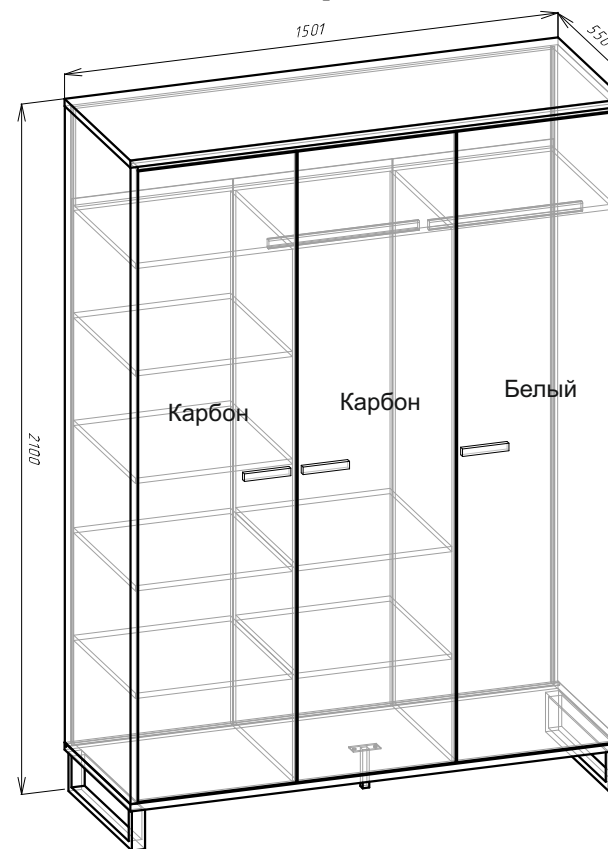
Мебель

Фабрика Мирлачева

ООО «Близформ»

426000, Российская Федерация  
город Ижевск, 9-й км Якшур-Бодьинского  
тракта, 12  
Office-mmebel@mail.ru

## ШЗ II Шкаф 3х дверный «Карбон»



Гарантийный срок эксплуатации: 18 мес.

Срок службы: 10 лет.

Изготовитель оставляет за собой право вносить незначительные изменения в конструкцию изделия.

**Гарантийный талон** (заполняется магазином, где приобретено изделие)

Место приобретения \_\_\_\_\_

№ партии \_\_\_\_\_

Дата выпуска \_\_\_\_\_

Дата продажи \_\_\_\_\_

Подпись покупателя \_\_\_\_\_

Подпись продавца \_\_\_\_\_



ТР ТС 025/2012  
ГОСТ 16371-2014

**ФУРНИТУРА**  
**Упаковка №1:**

Маркировка детали	Наименование детали, размер в мм	Количество деталей в упаковке, шт.	Изображение
Ф-1	F Эксцентриковая стяжка Рафикс,	20	
Ф-4	F Конфирмат L=50мм,	34	
Ф-4.2	F Ключ S4 шестигранный,	1	
Ф-19	F Опора Сканди 04 (530x120x50)	2	
Ф-19.1	F Опора регулируемая М6х8,	4	
Ф-19.2	F Винт меб М6х20,	8	
Ф-19.3	F Шайба М6,	8	
Ф-20	F Опора Сканди 02 h=120мм,	1	
Ф-20.1	F Подпятник регулируемый М10,	1	
Ф-22	F Ручка металлч.,	3	
Ф-22.2	F Шайба пластиковая,	6	
Ф-9	F Петля BLUM CLIP top вкладная с доводчиком,	8	
Ф-10	F Петля BLUM CLIP top смежная с доводчиком,	4	
Ф-16	F Монтажная планка с евровинтами,	12	
Ф-2	F Саморез 3,5x16,	32	
Ф-26	F Саморез 3x20,	28	
Ф-26.1	F Шайба коническая,	28	
Ф-26.2	F Фиксатор для ЛДВП,	24	
Ф-30	F Штангодержатель черный	4	

**Перечень комплектации изделия:**

**КОРПУС**

**Упаковка №1:**

- 1-1 - Боковина лев (1936x549x22) - 1шт
- 1-2 - Боковина прав (1936x549x22) - 1шт
- 1-15 - Задняя стенка ЛДВП (1662x490x3,2) - 2шт
- 1-16 - Задняя стенка ЛДВП (1662x483x3,2) - 1шт

**Упаковка №2:**

- 2-6 - Перегородка (1620x517x16) - 1шт
- 2-7 - Перегородка (1620x517x16) - 1шт
- 2-8 - Полка (477x516x16) - 4шт
- 2-10 - Полка (469x516x16) - 2шт

Ф-1	F Заглушка эксцентрика Рафикс	16	
Ф-4	F Заглушка конфирмата	22	
Ф-30	F Штанга L=458 мм	1	
	F Штанга L=466 мм	1	

**Упаковка №3:**

- 3-3 - Крыша (1501x550x22) - 1шт
- 3-4 - Дно (1501x550x22) - 1шт
- 3-11 - Ребро (1455x300x16) - 1шт
- 3-9 - Горизонт (1455x517x16) - 1шт

**ФАСАДЫ**

**Упаковка №1:**

- 1-14 - Фасад (1918x481x16) - 1шт - Белая
- 1-12 - Фасад левый (1918x481x16) - 1шт - Карбон
- 1-13 - Фасад (1918x481x16) - 1шт - Карбон

**ВСТАВКА**

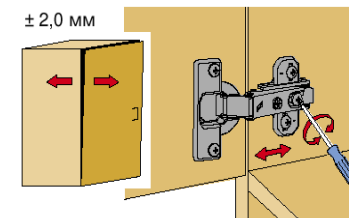
**Упаковка №1:**

- 1-5 - Планка (1454x80x12) - 1шт

**Порядок регулировки петель:**

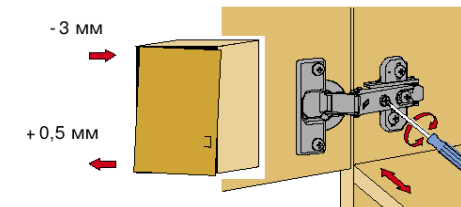
**Регулировка по глубине**

Ослабить крепежный винт и, отрегулировать расстояние между дверью и боковиной шкафа. Затем снова затянуть крепежный винт



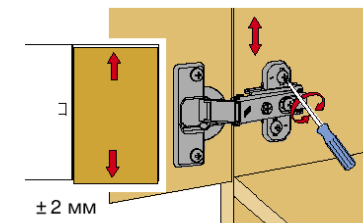
**Регулировка наложения**

Вращать винт вправо: наложение двери становится меньше (-). Вращать винт влево: наложение двери становится больше (+).

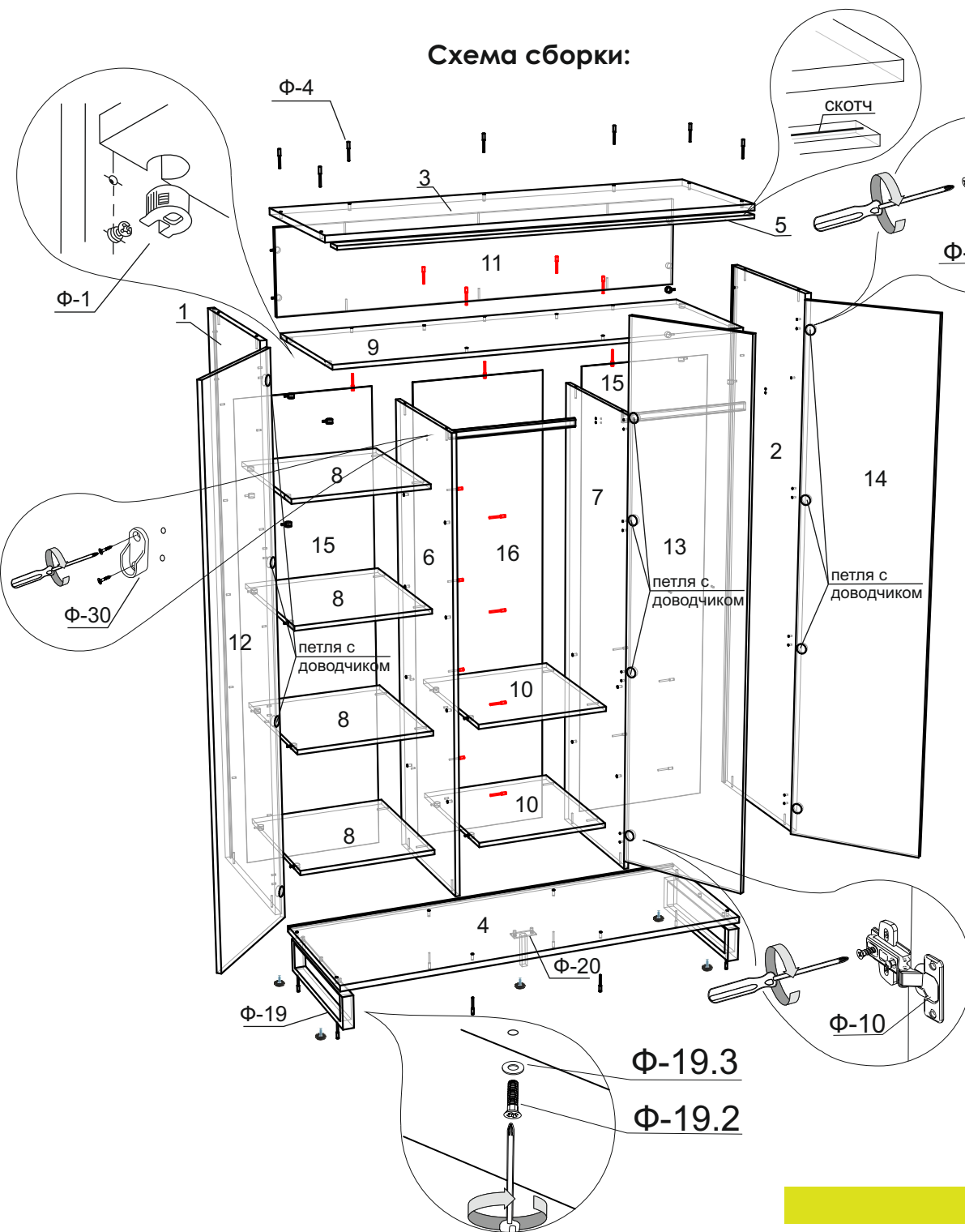


**Регулировка по высоте**

Слегка ослабить крепежные винты ответной планки, отрегулировать по высоте позицию двери. Затем крепежные винты снова затянуть.



## Схема сборки:



## Последовательность сборки:

**Рекомендуем собирать в горизонтальном положении!**

1. Установите дюбель винчиваемый (Φ-1) и монтажные планки (Φ-16) на евроинты на деталях 1,2,6,7.
2. На деталь 1 установите детали 8 на эксцентриковые стяжки рафиксы (Φ-1).
3. Прикрепите деталь 6 к деталям 8 на конфирматы (Φ-4).
4. На боковине 6 установите детали 10 на эксцентриковые стяжки рафиксы (Φ-1).
5. Закрепите деталь 7 на деталях 10 на конфирматы (Φ-4).
6. Установите деталь 9 на деталь 1 на эксцентриковые стяжки рафиксы (Φ-1) и на детали 6 и 7 на конфирматы (Φ-4).
7. Установите дно 4 к собранной конструкции на конфирматы (Φ-4).
8. Боковину 2 установите на детали 9 на эксцентриковые стяжки рафиксы (Φ-1) и на детали 4 на конфирматы (Φ-4).
9. На опоры (Φ-19) установите подпятники М6 (Φ-19.1), и на опору (Φ-20) подпятник М10 (Φ-20.1).
10. Прикрепите опоры (Φ-19, Φ-20) к дну 4 на винты М6х20 (Φ-19.2), предварительно подложив шайбу М6 (Φ-19.3).
11. Установите шкаф в вертикальное положение. Закрепите ребро 11 на деталь 9 на конфирматы (Φ-4), и на детали 1 и 2 на эксцентриковые стяжки рафиксы (Φ-1).
12. На каркас шкафа установите крышу 3 на конфирматы (Φ-4).
13. Установите задние стенки 15 и 16 в паз деталей 1 и 2, и закрепите на боковинах 6 и 7 на саморезы 3х20 (Φ-26), подложив коническую шайбу (Φ-26.1); и на детали 11 на саморезы 3х20.
14. Установите деталь 5 на детали 3 при помощи скотча. **Планку 5 клеить на толщину кромки вглубь, обезжирив поверхность.**
15. Прикрутите петли (Φ-9) к фасадам 12 и 14, петли (Φ-10) к фасаду 13 и навесьте. Отрегулируйте как показано на схеме.
16. Установите штангодержатели (Φ-30) на саморезы 3,5х16 (Φ-2). Прикрутите ручки на винты, подложив пластиковую шайбу (Φ-22.2).
17. Установите заглушки на конфирматы (Φ-4) и эксцентрики (Φ-1), видимые при эксплуатации. Установите штангу на штангодержатели.

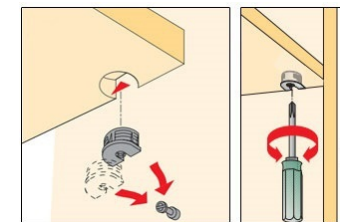


Схема установки  
стяжки рафикс Φ-1