

ГАРАНТИЙНЫЕ ОБЯЗАТЕЛЬСТВА

1. Изготовитель гарантирует соответствие мебели требованиям ГОСТа 16371-2014 при соблюдении условий транспортировки, хранения, сборки (для мебели, поставляемой в разобранном виде), эксплуатации.
2. Гарантийный срок эксплуатации мебели: для общественных помещений - 18 мес., бытовой - 24 мес. Гарантийный срок при розничной продаже через торговую сеть исчисляется со дня продажи мебели, при внерозничном распределении - со дня получения её потребителем.
3. Согласно постановлению правительства Российской Федерации от 16 июня 1997 г. №720 мебель относится к товарам длительного пользования. В связи с этим по истечении срока службы (10 лет) потребитель должен обратиться в специализированную организацию по ремонту мебели с целью оценки дальнейшей пригодности мебели к безопасной эксплуатации и определению возможного дальнейшего срока службы.
4. Предприятие оставляет за собой право на замену фурнитуры и метизов, не влияющих на изменение конструкции и качества изделия.
5. При обнаружении брака или некомплектности обращаться к продавцу указав номер ОТК и дату изготовления.

ПРАВИЛА УХОДА И ЭКСПЛУАТАЦИИ

Для сохранения эксплуатационных и эстетических качеств мебели в течении длительного срока необходимо соблюдать условия её хранения, правил эксплуатации и ухода.

1. Мебель рекомендуется эксплуатировать в проветриваемом, сухом помещении с температурой воздуха не ниже +10 С и относительной влажностью воздуха 65+/-15%.
2. При эксплуатации изделий, имеющих стеклянные створки, полки и зеркала необходимо помнить, что эксплуатация стеклоизделий и зеркал с трещиной сопряжено с риском получения травмы. При появлении трещин надо немедленно заменить стеклоизделие.
3. В процессе эксплуатации мебели возможно ослабление крепёжной фурнитуры - необходимо периодически подтягивать их.
4. Во избежание потери товарного вида мебель и зеркала рекомендуется защищать от прямых солнечных лучей (может привести к изменению цвета), не должна размещаться вблизи отопительных приборов, сырых и холодных стен.
5. Не допускать попадания воды и технических жидкостей на поверхность мебели, не следует ставить на поверхность горячие предметы без теплоизоляционной прокладки.
6. Беречь поверхность мебели от механических повреждений.
7. Поверхность мебели можно чистить влажной тканью с применением средств по уходу за мебелью с последующей протиркой насухо. Нельзя применять эфир, ацетон, бензин и др. растворители.



этикетка на заднюю стенку (вырезать и приклеить)

Модульная система «ОКТАВА». Шкаф угловой 1090x2170x570 (ШхВхГ)



Дата изготовления: _____ 2021 г.
Срок службы 10 лет.
Гарантийный срок эксплуатации - 24 мес.
Материал изделия: МДФ, ЛДСП, ЛДВП

ООО «Памир»
440015, Россия, г. Пенза, ул. Байдукова, д.65, к.1
Тел.: +7 (8412) 29-22-88; 30-58-83
E-mail: pamirmebel@mail.ru

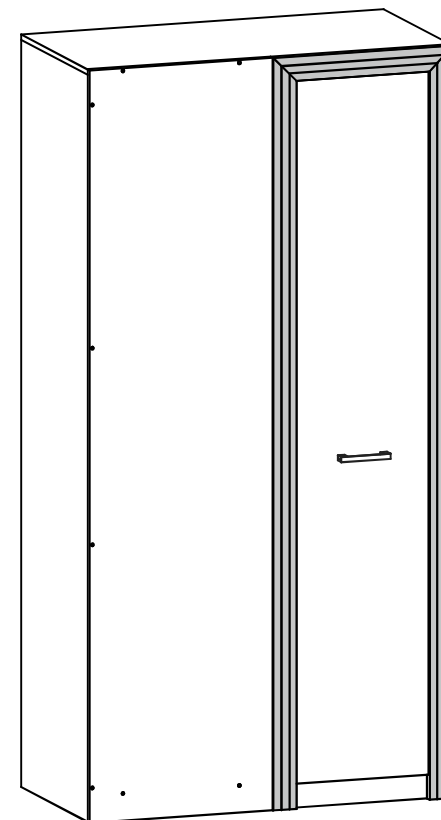
Соответствует ГОСТ 16371-2014
Код ТН ВЭД ЕАЭС 9403 60 900
ТР ТС 025/2012
ЕАЭС № RU Д-РУ.НА75.В.00753/20



Отдел продаж: +7(8412) 29-22-88
+7(8412) 30-58-83
+7(8412) 30-46-80

Отдел сервиса: +7(8412) 29-00-88
e-mail: pamirmebel@mail.ru
www.pamirmebel.ru

Модульная система «ОКТАВА» Шкаф угловой 1090x2170x570 (ШхВхГ)



Инструкция
по сборке и эксплуатации мебели

Деталировка Шкаф угловой "ОКТАВА" (штанга) 1090x2170x570 (ШхВхГ)

Поз.	Наименование	Длина	Ширина	Кол-во	Квадратура	Примечание
Корпус ЛДСП						
1, 1а	Боковина лев., прав.	2150	550	2	2,37	
2	Крышка	1090	550	1	0,60	
3, 3а	Вязка	1058	550	2	1,16	
4	Цоколь	1058	70	2	0,15	
5	Ребро жесткости	1058	70	1	0,07	
6	Передняя стенка	2166	550	1	1,19	
Итого:					5,54	
Фасад ЛДСП						
7	Створка	395	2022	1	0,80	
Итого:					0,80	
Фасад МДФ профиль						
8, 8а	МДФ профиль лев., прав.	2166	70	2	0,30	под 45 град. 1 ст.
9	МДФ профиль	540	70	1	0,04	под 45 град. 2ст.
Итого:					0,34	
ЛДВП						
10	Задняя стенка ЛДВП	2092	540	2	2,26	
Итого:					2,26	
Соединитель ЛДВП						
11	Соединитель ЛДВП	298		1		
12	Соединитель ЛДВП	837		2		
Штанга						
13	Труба овал	1054		1		

В мебельном наборе могут быть конструктивные изменения, не указанные в данной инструкции и не ухудшающие качество изделия.

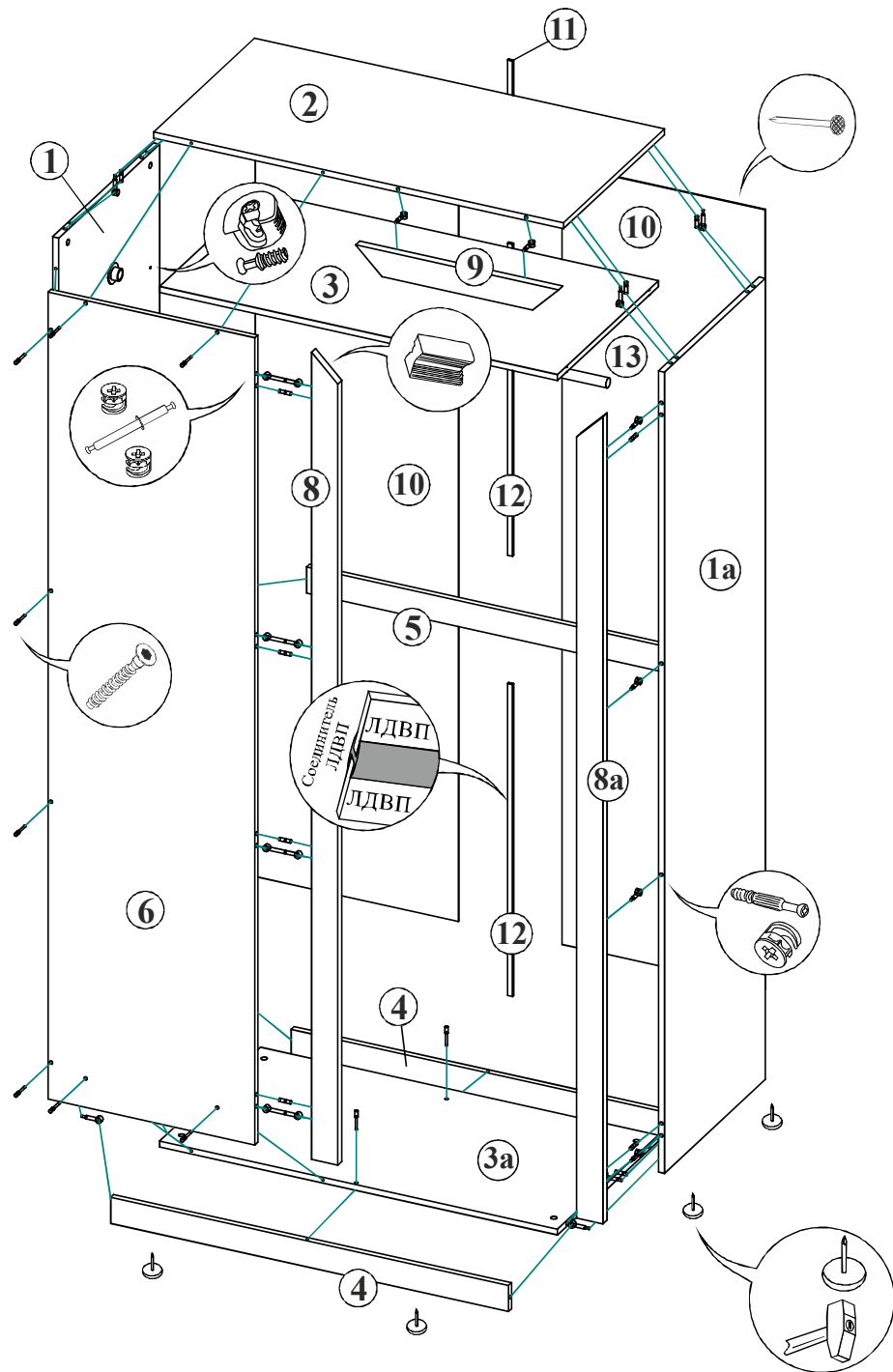


Внимание!
Качество мебели зависит от качества сборки.
Рекомендуем доверять сборку специалистам.

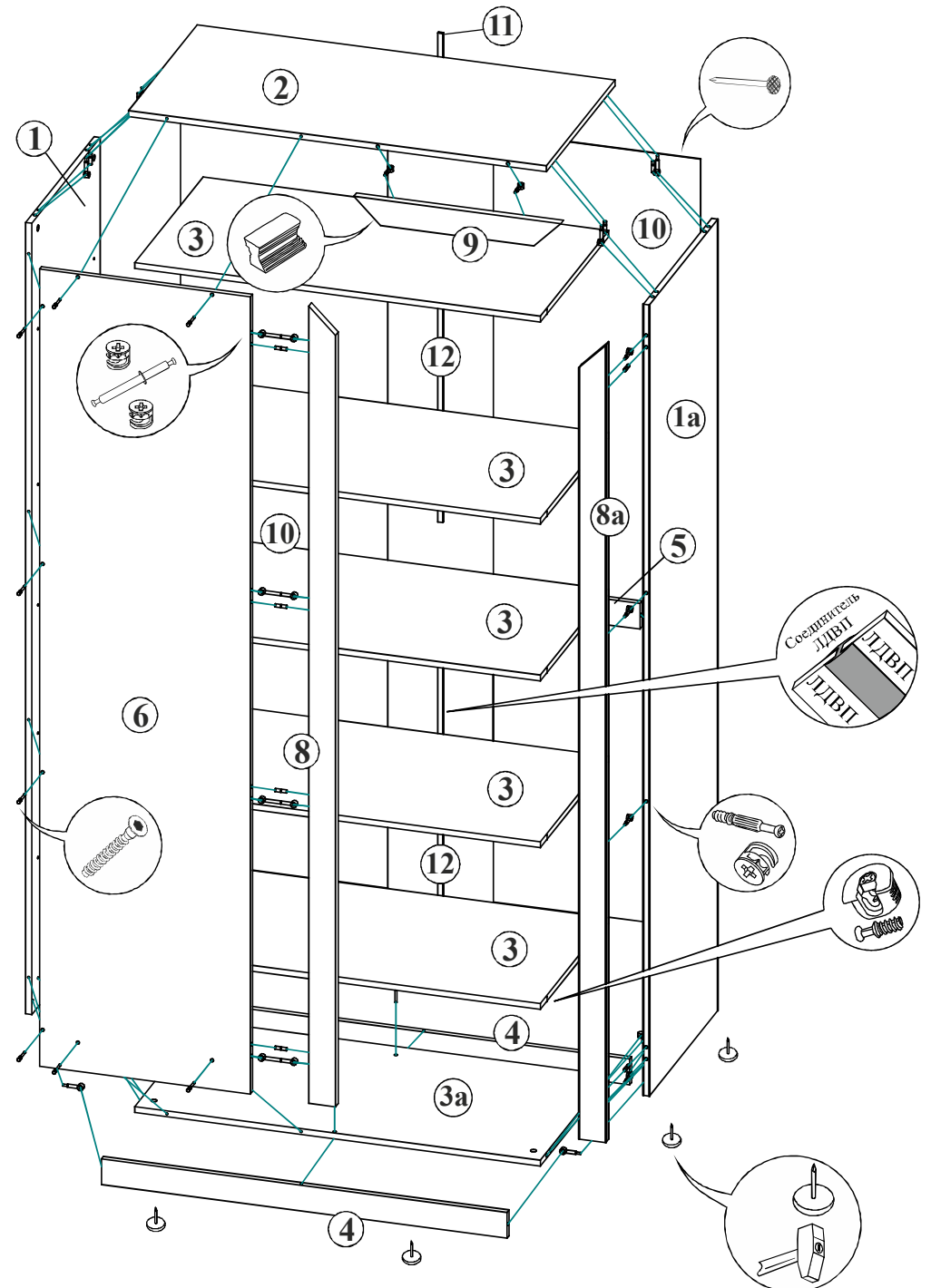
Шкаф угловой «ОКТАВА» 1090x2170x570 (ШхВхГ) Комплектация фурнитурой

Обозначение	Наименование	Кол-во	Ед.изм.
	Петля прямая 180 град.	4	шт.
	Ручка 128 мм	1	шт.
	Заглушка эксцентрика	10	шт.
	Заглушка под отверстие диам. 5 мм	16	шт.
	Евроключ	1	шт.
	Подпятник с гвоздем	8	шт.
	Крепеж «ласточкин хвост»	4	шт.
	Шуруп 4x16 мм	24	шт.
	Гвоздь 2x20 мм	40	шт.
	Штангодержатель	2	шт.
	Стяжка полки усиленная	20	шт.
	Стяжка эксцентриковая	20	шт.
	Шкант 8x30 мм	14	шт.
	Клей ПВА	1	шт.
	Демпфер силиконовый самоклеяка	2	шт.
	Стяжка межсекционная	2	шт.
	Стяжка эксцентриковая с проходным штоком	4	компл.
	Заглушка евровинта	10	шт.
	Евровинт	10	шт.
	Соединитель ЛДВП L=298 мм	1	шт.
	Соединитель ЛДВП L=837 мм	2	шт.
	Труба овал L=1054 мм	1	шт.

**Шкаф угловой «ОКТАВА»
Вариант №1 (штанга)**



**Шкаф угловой «ОКТАВА»
Вариант №2 (полки)**



УСТАНОВКА И РЕГУЛИРОВКА ПЕТЕЛЬ

1. На боковины закрепите крестовины петель при помощи шурупов 4x16, как показано на рис. 1.
2. В отверстия фасадов установите чашки петель, выровняйте петлю и зафиксируйте при помощи шурупов 4x16 (см. рис. 2).
3. Навесьте фасады на корпус и отрегулируйте их положение по схеме в таблице «Регулировка петель».

Рис.1 Монтаж крестовины петли на боковину

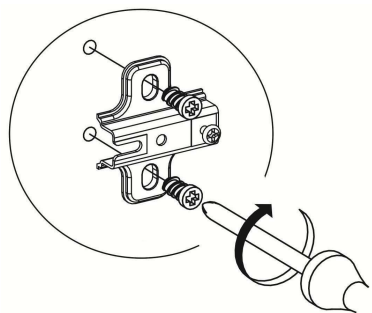
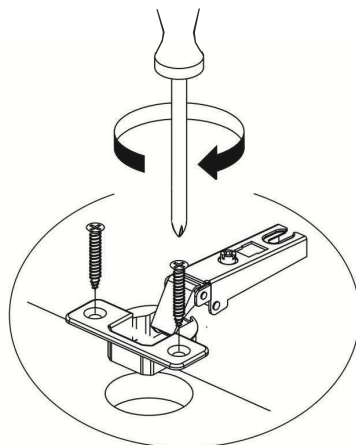


Рис.2 Монтаж чашки петли на фасад



Регулировка петель	
<p>По высоте</p>	
<p>По ширине</p>	
<p>По глубине</p>	

ОБЩИЕ ТЕХНИЧЕСКИЕ УКАЗАНИЯ ПО СБОРКЕ

Перед сборкой внимательно ознакомьтесь с данной инструкцией, проверьте комплектность деталей и фурнитуры. Для сборки элементов желательно воспользоваться помощью квалифицированных специалистов.

Работы проводите на жёсткой ровной поверхности. Во избежание появления царапин, укройте её мягким подстилочным материалом, в качестве которого можно использовать упаковку.

Для работы вам понадобится евроключ (имеется в комплекте), крестовая отвёртка, шуруповёрт или дрель (с регулировкой скорости вращения), молоток, сверло по дереву диам. 5 мм.

После сборки корпуса, прежде чем закрепить задние стенки из ЛДВП, необходимо измерить диагонали короба и, в случае расхождения, следует их выровнять, для того, чтобы в дальнейшем не нарушить геометрию изделия.

Рис.3 Установка штока эксцентрика

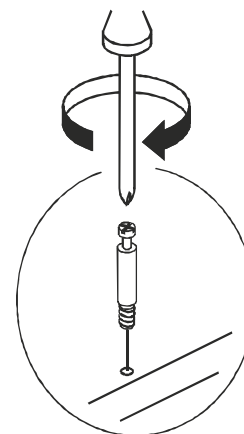


Рис.4 Установка и фиксация стяжки эксцентрика

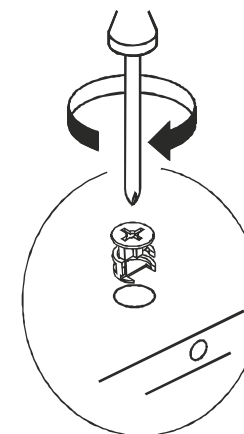


Рис.5 Установка евровинта

