

## ГАРАНТИЙНЫЕ ОБЯЗАТЕЛЬСТВА

1. Изготовитель гарантирует соответствие мебели требованиям ГОСТа 16371-2014 при соблюдении условий транспортировки, хранения, сборки (для мебели, поставляемой в разобранном виде), эксплуатации.
2. Гарантийный срок эксплуатации мебели: для общественных помещений - 18 мес., бытовой - 24 мес. Гарантийный срок при розничной продаже через торговую сеть исчисляется со дня продажи мебели, при внерозничном распределении - со дня получения её потребителем.
3. Согласно постановлению правительства Российской Федерации от 16 июня 1997 г. №720 мебель относится к товарам длительного пользования. В связи с этим по истечении срока службы (10 лет) потребитель должен обратиться в специализированную организацию по ремонту мебели с целью оценки дальнейшей пригодности мебели к безопасной эксплуатации и определению возможного дальнейшего срока службы.
4. Предприятие оставляет за собой право на замену фурнитуры и метизов, не влияющих на изменение конструкции и качества изделия.
5. При обнаружении брака или некомплектности обращаться к продавцу указав номер ОТК и дату изготовления.

## ПРАВИЛА УХОДА И ЭКСПЛУАТАЦИИ

Для сохранения эксплуатационных и эстетических качеств мебели в течении длительного срока необходимо соблюдать условия её хранения, правил эксплуатации и ухода.

1. Мебель рекомендуется эксплуатировать в проветриваемом, сухом помещении с температурой воздуха не ниже +10 С и относительной влажностью воздуха 65+/-15%.
2. При эксплуатации изделий, имеющих стеклянные створки, полки и зеркала необходимо помнить, что эксплуатация стеклоизделий и зеркал с трещиной сопряжено с риском получения травмы. При появлении трещин надо немедленно заменить стеклоизделие.
3. В процессе эксплуатации мебели возможно ослабление крепёжной фурнитуры - необходимо периодически подтягивать их.
4. Во избежание потери товарного вида мебель и зеркала рекомендуется защищать от прямых солнечных лучей (может привести к изменению цвета), не должна размещаться вблизи отопительных приборов, сырых и холодных стен.
5. Не допускать попадания воды и технических жидкостей на поверхность мебели, не следует ставить на поверхность горячие предметы без теплоизоляционной прокладки.
6. Беречь поверхность мебели от механических повреждений.
7. Поверхность мебели можно чистить влажной тканью с применением средств по уходу за мебелью с последующей протиркой насухо. Нельзя применять эфир, ацетон, бензин и др. растворители.

----- этикетка на заднюю стенку (вырезать и приклеить) -----

Модульная система «ОКТАВА». Шкаф 4С2Я 1740x2170x570 (ШxВxГ)



Дата изготовления: \_\_\_\_\_ 2021 г.  
Срок службы 10 лет.  
Гарантийный срок эксплуатации - 24 мес.  
Материал изделия: МДФ, ЛДСП, ЛДВП

ООО «Памир»  
440015, Россия, г. Пенза, ул. Байдукова, д.65, к.1  
Тел.: +7 (8412) 29-22-88; 30-58-83  
E-mail: pamirmebel@mail.ru

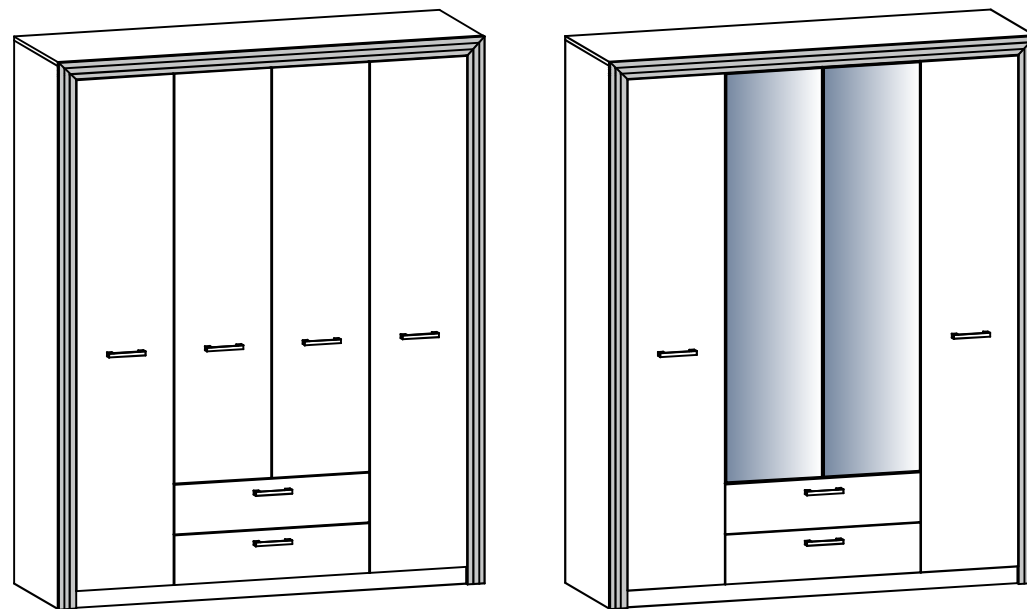
Соответствует ГОСТ 16371-2014  
Код ТН ВЭД ЕАЭС 9403 60 900  
ТР ТС 025/2012  
ЕАЭС № RU Д-РУ.НА75.В.00753/20



Отдел продаж: +7(8412) 29-22-88  
+7(8412) 30-58-83  
+7(8412) 30-46-80

Отдел сервиса: +7(8412) 29-00-88  
e-mail: pamirmebel@mail.ru  
www.pamirmebel.ru

## Модульная система «ОКТАВА» Шкаф 4С2Я 1740x2170x570 (ШxВxГ)



**Инструкция  
по сборке и эксплуатации мебели**

### Детализировка Шкаф "ОКТАВА" 4С2Я 1740x2170x570 (ШхВхГ)

Поз.	Наименование	Длина	Ширина	Кол-во	Квадратура	Примечание
<b>Корпус ЛДСП</b>						
1, 1a	Боковина лев., прав.	2150	550	2	2,37	
2, 2a	Перегородка лев., прав.	2064	550	2	2,27	
3	Крышка	1740	550	1	0,96	
4	Вязка	1708	550	1	0,94	
5	Вязка	768	550	2	0,84	
6	Вязка	454	550	1	0,25	
7	Полка	454	540	4	0,98	
8	Цоколь	1708	70	2	0,24	
9	Ребро жесткости	454	70	1	0,03	
10	Вязка ящика	100	710	4	0,28	
11, 11a	Бок ящика лев., прав.	100	450	4	0,18	
Итого:					9,34	
<b>Фасад ЛДСП</b>						
12	Створка	395	2022	2	1,60	
13	Створка	395	1622	2	1,28	
14	Фасад ящика	794	196	2	0,31	
Итого:					3,19	
<b>Фасад МДФ профиль</b>						
15, 15a	МДФ профиль лев., прав.	2166	70	2	0,30	под 45 град. 1 ст.
16	МДФ профиль	1740	70	1	0,12	под 45 град. 2ст.
Итого:					0,42	
<b>ЛДВП</b>						
17	Задняя стенка ЛДВП	2092	390	2	1,63	
18	Задняя стенка ЛДВП	2092	476	2	1,99	
19	ЛДВП ящика	740	448	2	0,66	
Итого:					4,29	
<b>Соединитель ЛДВП</b>						
20	Соединитель ЛДВП	298		1		
21	Соединитель ЛДВП	1354		1		
22	Соединитель ЛДВП	374		1		
<b>Штанга</b>						
23	Труба овал	764		1		
24	Труба овал	450		2		

\*\* - зеркало фасет 1620x393 - 2шт.

### Шкаф «ОКТАВА» 4С2Я 1740x2170x570 (ШхВхГ) Комплектация фурнитурой

Обозначение	Наименование	Кол-во	Ед.изм.
	Петля накладная	6	шт.
	Петля прямая 180 град.	8	шт.
	Направляющие шарик. ПВ 450 мм	2	компл.
	Заглушка эксцентрика	20	шт.
	Заглушка евроинта	18	шт.
	Заглушка под отверстие диам. 5 мм	2	шт.
	Евроключ	1	шт.
	Евровинт	22	шт.
	Подпятник с гвоздем	8	шт.
	Крепезж «ласточкин хвост»	4	шт.
	Шуруп 4x16 мм	94	шт.
	Гвоздь 2x20 мм	120	шт.
	Полкодержатель	16	шт.
	Штангодержатель	6	шт.
	Стяжка полки усиленная	4	шт.
	Стяжка эксцентриковая	34	шт.
	Шкант 8x30 мм	16	шт.
	Ручка 128 мм	6	шт.
	Механизм Push to open	2	шт.
	Шайба пластмассовая для ЛДВП	30	шт.
	Клей ПВА	1	шт.
	Клей для зеркал	1	шт.
	Демпфер силиконовый самоклеяка	10	шт.
	Стяжка межсекционная	2	шт.
	Соединитель ЛДВП L=298 мм	1	шт.
	Соединитель ЛДВП L=1356 мм	1	шт.
	Соединитель ЛДВП L=370 мм	1	шт.
	Труба овал L=764 мм	1	шт.
	Труба овал L=450 мм	2	шт.



## УСТАНОВКА И РЕГУЛИРОВКА ПЕТЕЛЬ

1. На боковины закрепите крестовины петель при помощи шурупов 4x16, как показано на рис. 1.
2. В отверстия фасадов установите чашки петель, выровняйте петлю и зафиксируйте при помощи шурупов 4x16 (см. рис. 2).
3. Навесьте фасады на корпус и отрегулируйте их положение по схеме в таблице «Регулировка петель».

Рис.1 Монтаж крестовины петли на боковину

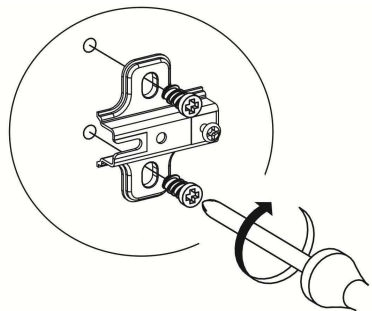
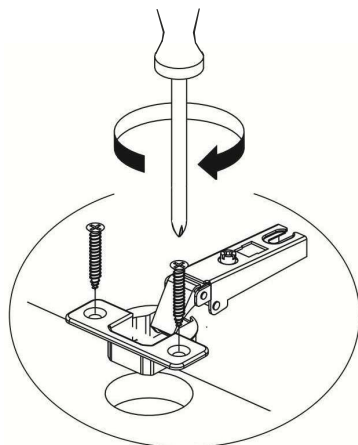


Рис.2 Монтаж чашки петли на фасад



Регулировка петель	
<p>По высоте</p>	
<p>По ширине</p>	
<p>По глубине</p>	

Рис.3 Установка евровинта

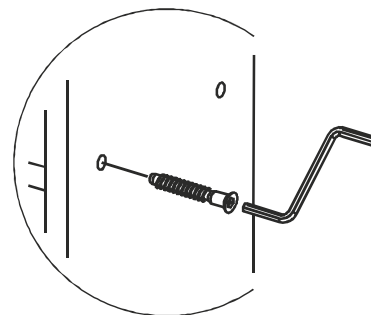


Рис.4 Установка штока эксцентрика

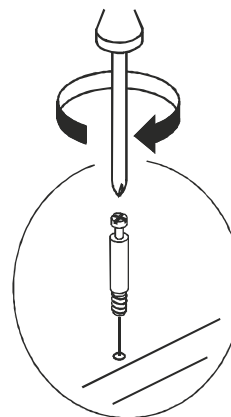


Рис.5 Установка и фиксация стяжки эксцентрика

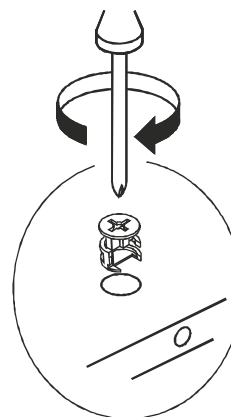
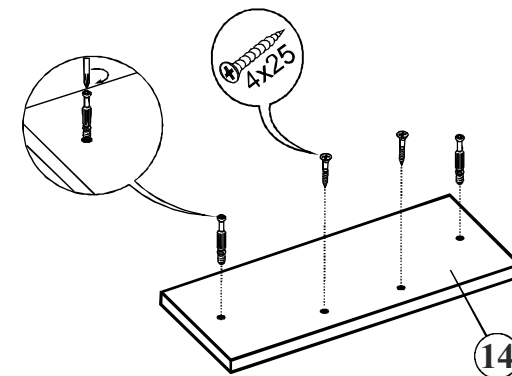
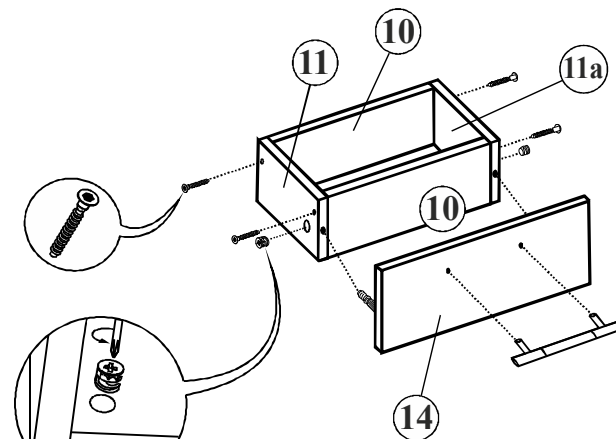


Рис.6 Порядок сборки выдвижного ящика

### ШАГ 1



### ШАГ 2



### ШАГ 3

